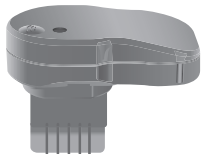


jura®



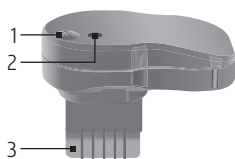
Smart Connect

- de Bedienungsanleitung
- en Instructions for use
- fr Mode d'emploi
- it Istruzioni per l'uso
- nl Gebruiksaanwijzing
- es Modo de empleo
- pt Manual de instruções
- sv Bruksanvisning
- ru Руководство по эксплуатации
- pl Instrukcja obsługi

Eigenlijk gebruik

De Smart Connect mag alleen worden gebruikt in daarvoor bedoelde koffie-volautomaten van JURA. Hij zorgt voor de draadloze communicatie tussen de koffie-volautomaat en verschillende bijkomende apparaten (zie voor compatibele apparaten www.jura.com). Elk ander gebruik wordt beschouwd als oneigenlijk gebruik. JURA kan niet aansprakelijk worden gesteld voor de gevolgen van oneigenlijk gebruik.

Overzicht Smart Connect



- 1 LED: geeft de werkingstoestand van de Smart Connect aan
- 2 Resettoets: om de Smart Connect te verbinden met andere bijkomende draadloze apparaten
- 3 Stekker: om in de service interface van de koffie-volautomaat te zetten

Installatie

De Smart Connect moet in de service interface van de koffie-volautomaat worden gezet. Deze bevindt zich doorgaans aan de bovenzijde of achterzijde van het apparaat, onder een wegneembare afdekking. Als u niet weet waar de service interface van uw volautomaat zich bevindt, vraag het dan aan uw geautoriseerde dealer of kijk op www.jura.com.

- ▶ Steek de Smart Connect in de service interface van de koffie-volautomaat.

De Smart Connect wordt automatisch ingeschakeld.

Voor het gebruik mag het bijkomende apparaat zich op maximaal 3 m afstand van de koffie-volautomaat bevinden.

LED-indicaties

- LED brandt niet: de koffie-volautomaat is uitgeschakeld, de Smart Connect wordt niet van stroom voorzien.
- LED brandt: de draadloze verbinding tussen Smart Connect en bijkomend apparaat is tot stand gebracht.
- LED knippert (1 keer/sec.): er wordt geprobeerd de draadloze verbinding tot stand te brengen.

Verbinding maken met andere apparaten

De Smart Connect kan worden gebruikt voor verschillende bijkomende draadloze apparaten.

- ▶ Plaats het bijkomende apparaat naast de koffie-volautomaat (op een afstand van max. 0,5 m).
- ▶ Schakel het bijkomende apparaat en de koffie-volautomaat in.
- ▶ Druk de resettoets van de Smart Connect in (bijv. met een pen).
- ▶ Druk vervolgens (binnen 30 seconden) **zo lang** op de resettoets van het bijkomende apparaat tot de LED brandt en de succesvolle verbinding aangeeft.

Als een apparaat wordt uit- en weer ingeschakeld, wordt de draadloze verbinding automatisch hersteld.

Smart Connect (resp. veiligheids-PIN) resetten naar fabrieksinstelling

- ▶ Druk de resettoets van de Smart Connect ca. 5 seconden in.
De LED knippert 5 keer om het resetten te bevestigen.

Contact

JURA Elektroapparate AG
Kaffeeweltstrasse 10
CH-4626 Niederbuchsiten
Tel. +41 (0)62 389 82 33

Meer contactgegevens voor uw land vindt u online onder www.jura.com.

Garantievoorwaarden van JURA Nederland BV

JURA Nederland BV, Koraalrood 141, 2718 SB Zoetermeer verleent de eindklant voor dit apparaat, dat voor huishoudelijk gebruik ontwikkeld en geconstrueerd is, aanvullend op diens rechten jegens de verkoper en onder de hieronder genoemde voorwaarden een fabrieksgarantie gedurende

25 maanden vanaf de datum van aankoop

- 1 Voor producten die aan de selectieve handelsbinding onderhevig zijn, wordt de fabrieksgarantie uitsluitend verleend als het apparaat van JURA bij een geautoriseerde JURA dealer aangekocht is.
- 2 Gebreken worden binnen de garantieperiode door JURA verholpen. De garantie wordt naar keuze van JURA verleend door reparatie, vervanging van gebrekkige onderdelen of vervanging van het apparaat. De uitvoering van de garantie leidt niet tot het verlengen of opnieuw beginnen van een nieuwe garantieperiode. Vervangen onderdelen worden het eigendom van JURA.
- 3 Garantie kan niet worden verleend voor schade of gebreken die voortvloeien uit niet reglementaire aansluiting, onjuist gebruik of transport, reparatie of modificaties door niet geautoriseerde personen alsmede uit het niet in acht nemen van de gebruiksaanwijzing. Met name als de gebruiks- of onderhoudsinstructies van JURA niet worden nageleefd, of als andere onderhoudsproducten dan de JURA waterfilter en de JURA reinigings- of ontkalkings-tabletten worden gebruikt die niet voldoen aan de originele specificaties, vervalt ieder recht op garantie. Op slijtageonderdelen (zoals afdichtingen, maalschijven, kleppen) alsmede op schade als gevolg van vreemde voorwerpen in de molen (zoals stenen, hout, paperclips) wordt eveneens geen garantie verleend.
- 4 Als bewijs voor het recht op garantie geldt het bewijs van aankoop met vermelding van datum van aankoop en model. Om de afwikkeling te vereenvoudigen, dient het bewijs van aankoop - indien mogelijk - de volgende aanvullende gegevens te bevatten: naam en adres van de koper alsmede serienummer van het apparaat

- 5 Als de eindklant een bedrijf of een rechtspersoon is, of als het apparaat niet in een huishoudelijke omgeving wordt gebruikt, bedraagt de fabrieksgarantie 12 maanden.
- 6 De garantie wordt in Nederland verleend. Voor apparaten die in Europa gekocht en vervolgens naar een ander Europees land gebracht zijn, wordt garantie in het kader van de voor dit land van toepassing zijnde garantiebepalingen van JURA verleend.
- 7 Garantiewerkzaamheden worden in Nederland na voorafgaand overleg met de service hotline 0900 235 58 72 (10 cent per minuut) en door toezending of door overhandiging aan

JURA Nederland BV, Zoetermeer

Service hotline:	0900 235 58 72 (10 cent per minuut)	
E-mail:	service@nl.jura.com	
Bereikbaarheid:	Maandag – vrijdag	8.30 – 17.00 uur
	Zaterdag	9.00 – 14.00 uur
Adres servicecenter:	JURA Nederland BV Koraalrood 141 2718 SB Zoetermeer	
Handelsadres:	JURA Nederland BV Postbus 494 2700 AL Zoetermeer	

of door andere door JURA geautoriseerde JURA servicecenters (zie www.jura.com) uitgevoerd.

